



**РОССИЙСКАЯ ФЕДЕРАЦИЯ
РОСТОВСКАЯ ОБЛАСТЬ
ОКТЯБРЬСКИЙ РАЙОН
МУНИЦИПАЛЬНОЕ ОБРАЗОВАНИЕ
«Краснолучское сельское поселение»
Администрация Краснолучского сельского поселения**

ПОСТАНОВЛЕНИЕ

20. 05. 2013 г.

№119

х. Красный Луч

Об утверждении схем границ прилегающих территорий к некоторым организациям и объектам территорий, на которых не допускается розничная продажа алкогольной продукции.

В соответствии с постановлением Правительства Российской Федерации от 27.12.2012 г. № 1425 «Об определении органами государственной власти субъектов Российской Федерации мест массового скопления граждан и мест нахождения источников повышенной опасности, в которых не допускается розничная продажа алкогольной продукции, а также определении органами местного самоуправления границ прилегающих к некоторым организациям и объектам территорий, на которых не допускается розничная продажа алкогольной продукции» руководствуясь ст. 30 Устава муниципального образования «Краснолучское сельское поселение»

ПОСТАНОВЛЯЮ:

1. Утвердить перечень организаций и объектов, расположенных на прилегающих территориях к некоторым организациям и объектам территорий в Краснолучском сельском поселении, в которых не допускается розничная продажа алкогольной продукции (Приложение № 1)
2. Утвердить способ расчета расстояния от организаций и объектов, где запрещена розничная торговля алкогольной продукции до границ прилегающих территорий (Приложение № 2)
3. Утвердить схемы границ на прилегающих к некоторым организациям и объектам и, в которых не допускается розничная продажа алкогольной продукции (Приложение № 3).
4. Настоящее постановление вступает в силу с момента опубликования в средствах массовой информации.

5. Контроль за исполнением настоящего постановления возложить на заместителя Главы Администрации по благоустройству ЖКХ и строительству Магелланова Максима Евгеньевича

**Глава Администрации
Краснолучского сельского поселения**



А. А. Алентьев

Приложение № 1
К постановлению администрации
Краснолучского сельского поселения
от 20.05.2013 г. №119

**Перечень организаций и объектов, на прилегающих территориях к которым не
допускается розничная продажа алкогольной продукции**

№ п/п	Наименование объекта	Адрес объекта
п. Нижнедонской		
1	МБОУ СОШ №9	ул. Школьная, 8,
2	МБДОУ № 11 «Колокольчик»,	ул. Ленина, 20
3	Фельдшера – акушерский пункт	ул. Ленина 18.
х. Красный Луч		
4	МБОУ СОШ № 8 , (корпус начальной школы)	ул. Школьная, 2
5	МДОУ № 15 «Петушок»,	ул. Центральная 45
6	Фельдшера – акушерский пункт	ул. Центральная 53
х. Ягодинка		
7	МБОУ СОШ № 4,	ул. Школьная 20
8	МБДОУ № 10 «Золотой Ключик»,	ул. Центральная, 23
9	Фельдшера – акушерский пункт	ул. Песчаная 4.
х. Первомайский		
10	Фельдшера – акушерский пункт	ул. Центральная 1-б.
х. Озерки		
11	Фельдшера – акушерский пункт	ул. Школьная 1.
12		

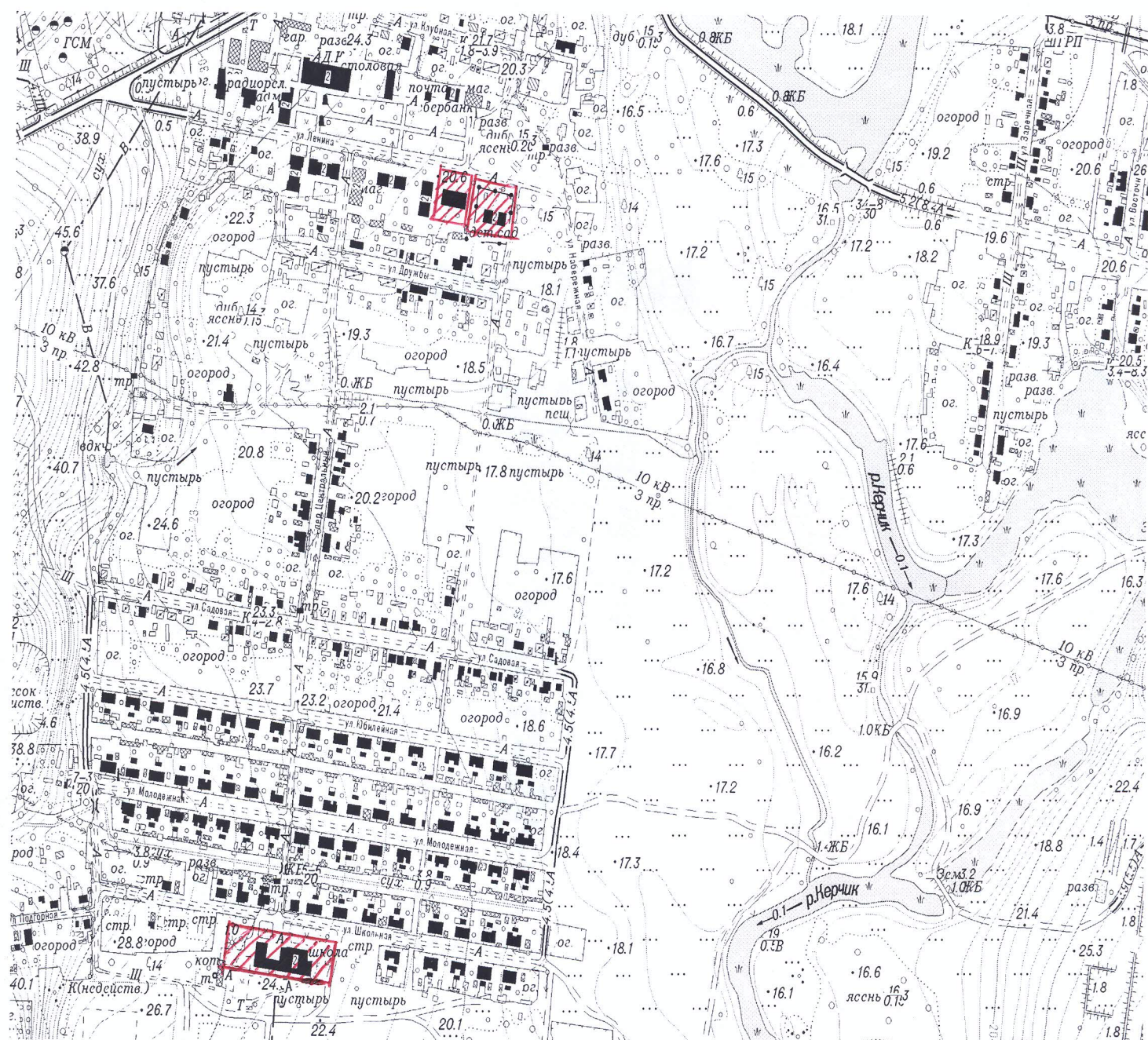
Способ расчета расстояний от организаций и объектов, где запрещена розничная торговля алкогольной продукцией.

1. При определении способа расчета расстояний от организаций и объектов, где запрещена розничная торговля алкогольной продукцией до границ прилегающих территорий применять способ расчета по кратчайшему маршруту движения пешехода (тротуарам, пешеходным подземным и надземным переходам).
2. При пересечении пешеходной зоны с проезжей частью расстояние необходимо измерять по ближайшему пешеходному переходу, обозначенному в соответствии с Правилами дорожного движения.
3. Расстояние от организаций и объектов в границах, которых запрещена розничная продажа алкогольной продукции, необходимо рассчитывать от основного входа для посетителей в здание (строение, сооружение), где расположены организации и (или) объекты, до входа для посетителей в стационарный торговый объект. При учете расстояния необходимо учитывать имеет ли организация и (или) объект прилегающую территорию.
4. При наличии обособленной территории расстояние от входа для посетителей на обособленную территорию до входа для посетителей в стационарный торговый объект. При отсутствии обособленной территории - от входа для посетителей в здание (строение, сооружение) до входа для посетителей в стационарный торговый объект.
5. В случае если организации и (или) объекты (торговые центры) имеют несколько входов, то при определении границ прилегающих территорий производить расчет от ближайшего входа до организации и (или) объекта (торгового центра).

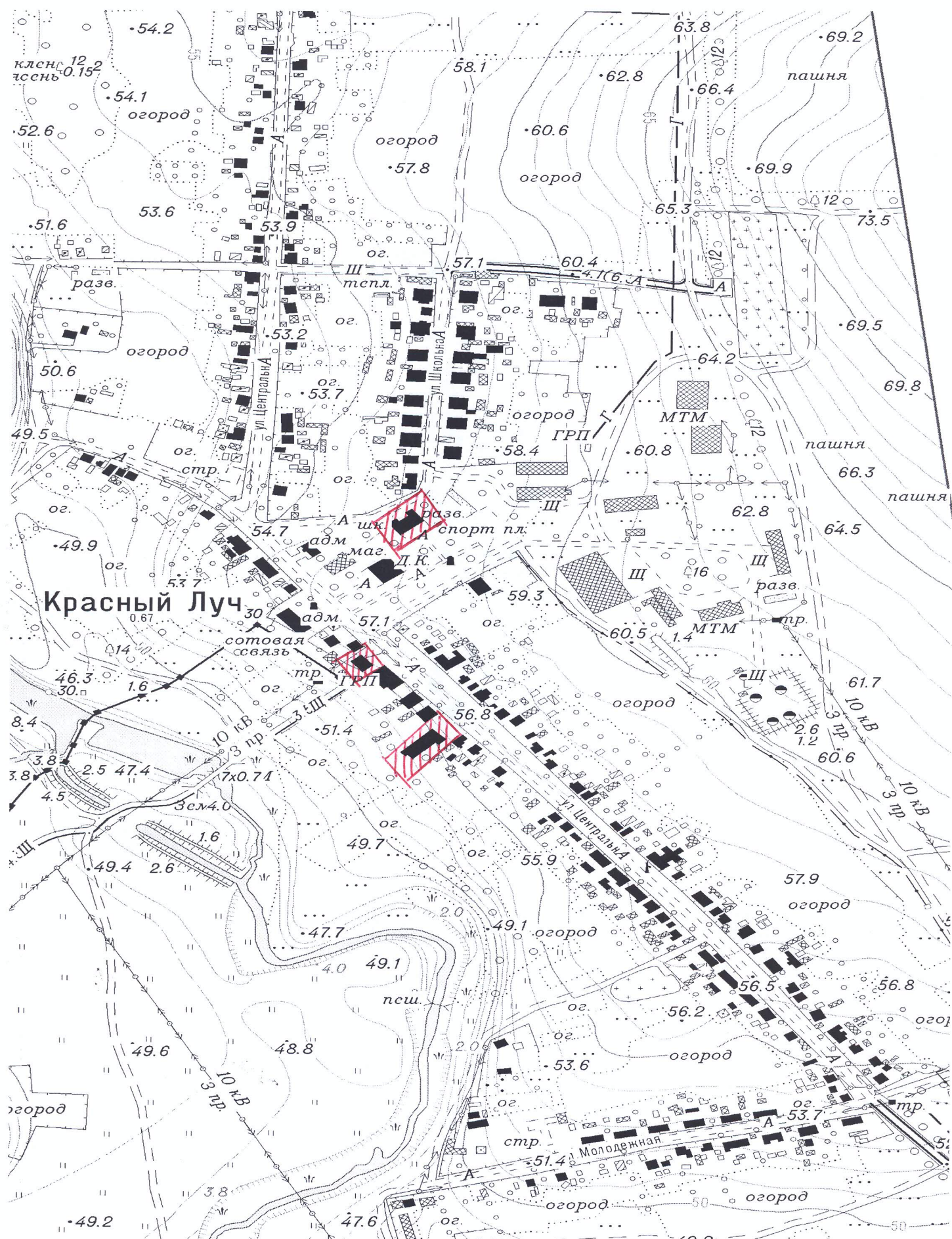
Приложение № 3
К постановлению администрации
Краснолучского сельского поселения
от 20.05.2013 г. №118

СХЕМЫ ГРАНИЦ ПРИЛЕГАЮЩИХ ТЕРРИТОРИЙ

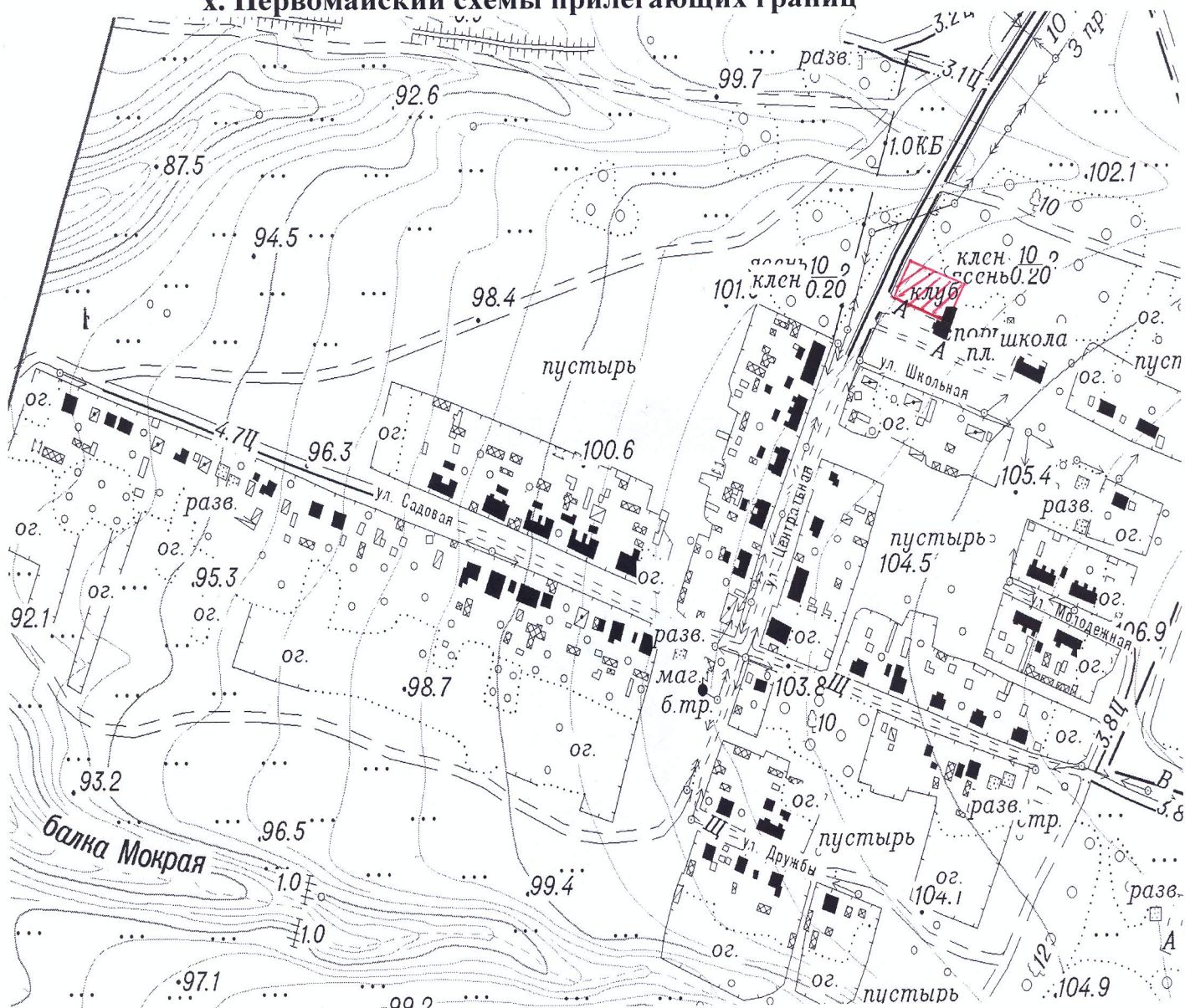
п. Нижнедонской, схемы прилегающих границ



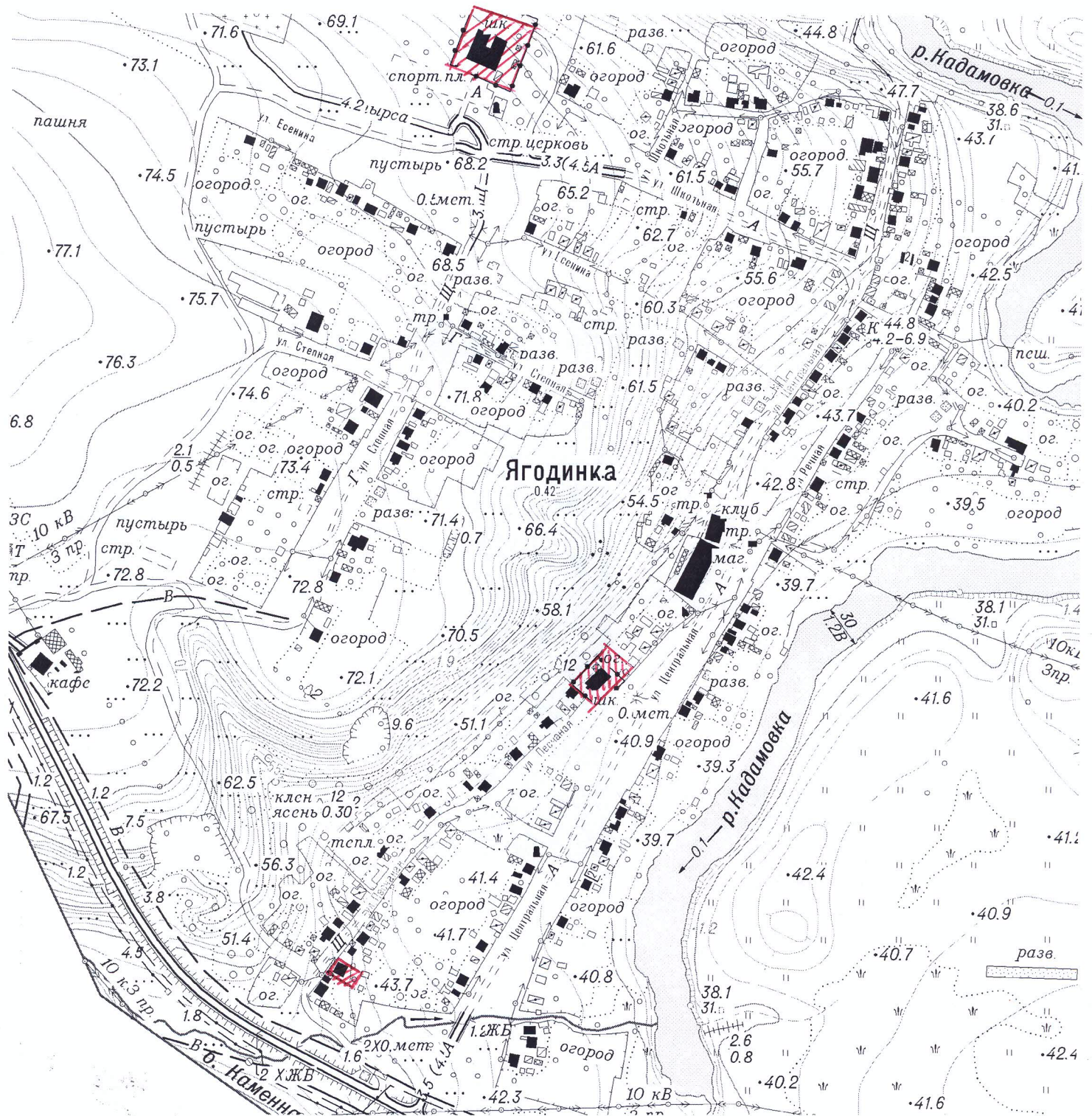
х. Красный Луч схема прилегающих границ



х. Первомайский схемы прилегающих границ



х. Ягодинка схема прилегающих границ



х. Озерки схема прилегающих территорий

